

УТВЕРЖДАЮ
Начальник отдела АТУ Ленинского
района департамента труда и
социального развития Приморского края
Г.Н.Демичева
4 11.01.17 2017г.



ПАСПОРТ ДОСТУПНОСТИ
объекта социальной инфраструктуры (ОСИ)
№ _____

1. Общие сведения об объекте

1.1. Наименование (вид) объекта :

Федеральное государственное бюджетное образовательное учреждение высшего образования « Дальневосточный государственный институт искусств» (ФГБОУ ВО «ДВГИИ»)

1.2. Адрес объекта: **690091, г. Владивосток, ул.Петра Великого,3А**

1.3. Сведения о размещении объекта:

- отдельно стоящее здание **4 этажа, 6247, 8 кв.м**

- наличие прилегающего земельного участка (да, нет); **нет** кв.м

1.4. Год постройки здания **1962г.**, последнего капитального ремонта **2016г. частично**

1.5. Дата предстоящих плановых ремонтных работ: **капитального 2017г. (частично)**

сведения об организации, расположенной на объекте

1.6. Название организации (учреждения), (полное юридическое наименование – согласно Уставу, краткое наименование) - **Федеральное государственное бюджетное образовательное учреждение высшего образования «Дальневосточный государственный институт искусств» (ФГБОУ ВО «ДВГИИ»)**

1.7. Юридический адрес организации (учреждения)
690091, Российская Федерация, Приморский край, г.Владивосток, ул.Петра Великого, дом 3 «А»

1.8. Основание для пользования объектом (оперативное управление, аренда, собственность) - **оперативное управление .**

1.9. Форма собственности (государственная, негосударственная) - **Государственная**

1.10. Территориальная принадлежность (*федеральная, региональная, муниципальная*) –
Федеральная

1.11. Вышестоящая организация (*наименование*)

Министерство культуры Российской Федерации

1.12. Адрес вышестоящей организации, другие координаты :

125993, Москва, ГСП-3, М.Гнезниковский пер.,7/6, стр. 1, 2,

Тел.8(495) 629-20-08, факс8(495) 629-72-69, E-mail:kultura@mkrf.ru

2. Характеристика деятельности организации на объекте (по обслуживанию населения)

2.1 Сфера деятельности (здравоохранение, образование, социальная защита, физическая культура и спорт, культура, связь и информация, транспорт, жилой фонд, потребительский рынок и сфера услуг, другое) : **образование, культура**

2.2 Виды оказываемых услуг : **образовательные услуги (получение среднего профессионального, высшего и дополнительного образования в области музыкального, театрального и изобразительного искусства, постановка спектаклей, исполнение концертных программ, проведение творческих смотров, конкурсов, фестивалей, выставок, с участием иностранных юридических и физических лиц в РФ и за рубежом.**

2.3 Форма оказания услуг: **на объекте (с длительным пребыванием, в т.ч. проживанием, на дому, дистанционно).**

2.4 Категории обслуживаемого населения по возрасту: (дети, взрослые трудоспособного возраста, пожилые; все возрастные категории) : **с 6 лет и старше.**

2.5 Категории обслуживаемых инвалидов: *инвалиды, передвигающиеся на коляске, инвалиды с нарушениями опорно-двигательного аппарата; нарушениями зрения, нарушениями слуха, нарушениями умственного развития;* **инвалиды, с нарушениями опорно-двигательного аппарата, нарушениями зрения, нарушениями слуха.**

2.6 Плановая мощность: посещаемость (количество обслуживаемых в день-**500чел.**, вместимость- **600чел.**, пропускная способность – **700 человек.**

2.7 Участие в исполнении ИПР инвалида, ребенка-инвалида (да, нет) : **нет**

3. Состояние доступности объекта

3.1 Путь следования к объекту пассажирским транспортом :

(описать маршрут движения с использованием пассажирского транспорта)

Автобусы 13д,17л, 23л,24д, 31, 39д, 40э, 54, 54а, 49, 62, 39д, 90, 99, 98д,98ц.

наличие адаптированного пассажирского транспорта к объекту **имеется на маршруте №98д, 98ц.**

3.2 Путь к объекту от ближайшей остановки пассажирского транспорта:

3.2.1 расстояние до объекта от остановки транспорта: **остановка «Лазо» - 250 м**

3.2.2 время движения (пешком) : **8 – 10минут.**

3.2.3 наличие выделенного от проезжей части пешеходного пути (да, нет), - **да.**

3.2.4 Перекрестки: *нерегулируемые; регулируемые, со звуковой сигнализацией, таймером; нет;* **перекресток регулируемый светофором, со звуковой сигнализацией, таймером; пешеходный переход обозначенный «зеброй»**

3.2.5 Информация на пути следования к объекту: *акустическая, тактильная, визуальная; нет;* **есть (указатель на проезжей части)**

3.2.6 Перепады высоты на пути: *есть, нет* (описать): **есть перепады высот, бордюры, спуск дороги не оборудованные для инвалидов (бордюры на пересечениях с дорогой не занижены).**

Их обустройство для инвалидов на коляске: *да, нет* : **нет**

3.3 Организация доступности объекта для инвалидов – форма обслуживания*

№ п/п	Категория инвалидов (вид нарушения)	Вариант организации доступности объекта (формы обслуживания)*
1.	Все категории инвалидов и МГН	ДУ
	<i>в том числе инвалиды:</i>	
2	передвигающиеся на креслах-колясках	ВНД
3	с нарушениями опорно-двигательного аппарата	ДУ
4	с нарушениями зрения	ДУ
5	с нарушениями слуха	А
6	с нарушениями умственного развития	А

* - указывается один из вариантов: «А», «Б», «ДУ», «ВНД»

3.4 Состояние доступности основных структурно-функциональных зон

№ п \п	Основные структурно-функциональные зоны	Состояние доступности, в том числе для основных категорий инвалидов**
1	Территория, прилегающая к зданию (участок)	ДЧ-В
2	Вход (входы) в здание	ДЧ-В
3	Путь (пути) движения внутри здания (в т.ч. пути эвакуации)	ДЧ-В
4	Зона целевого назначения здания (целевого посещения объекта)	ДЧ-И (О,С,Г.)
5	Санитарно-гигиенические помещения	ДУ(К,О,С)
6	Система информации и связи (на всех зонах)	ДУ
7	Пути движения к объекту (от остановки транспорта)	ДЧ-В

** Указывается: ДП-В - доступно полностью всем; ДП-И (К, О, С, Г, У) – доступно полностью избирательно (указать категории инвалидов); ДЧ-В - доступно частично всем; ДЧ-И (К, О, С, Г, У) – доступно частично избирательно (указать категории инвалидов); ДУ - доступно условно, ВНД – временно недоступно

3.5. Итоговое заключение о состоянии доступности ОСИ:

Объект: Федеральное государственное бюджетное образовательное учреждение высшего образования «Дальневосточный государственный институт искусств» доступен полностью для инвалидов с нарушением умственного развития, инвалидов с нарушением слуха.

Объект: Федеральное государственное бюджетное образовательное учреждение высшего образования «Дальневосточный государственный институт искусств» доступен условно для инвалидов с поражением опорно-двигательного аппарата т.к.

- ширина лестницы превышает нормативную ширину 1,34 м, нет разделительного поручня.
- кабинеты 1-го этажа №104, 106, 107, 108,110 не приспособлены для инвалидов с заболеванием ОДА;
- отсутствуют учебные места, оборудованные для инвалидов с заболеванием ОДА;
- в учебных кабинетах порог дверного проема превышает норму (0.014м);
- на первом этаже имеется туалет, приспособленный для инвалидов с заболеванием ОДА.

Объект: Федеральное государственное бюджетное образовательное учреждение высшего образования «Дальневосточный государственный институт искусств» доступен условно для инвалидов с нарушением зрения т.к.

- краевые ступени лестничных маршей контрастно не выделены;
- ширина лестницы превышает нормативную ширину 1,34 м, нет разделительного поручня.
- кабинеты 1-го этажа №104, 106, 107, 108,110 частично приспособлены для инвалидов С;
- отсутствуют учебные места, оборудованные для инвалидов С;
- в отдельных кабинетах порог дверного проема превышает норму (0.014м);
- на 1-м этаже имеется туалет, приспособленный для инвалидов С;
- информация о кабинетах тактильно продублирована.

Рекомендуется для инвалидов с нарушением зрения для адаптации объекта организовать помощь со стороны сотрудников ОСИ для сопровождения к месту получения услуги, а также выполнение первоочередных мероприятий по адаптации ОСИ.

Объект: Федеральное государственное бюджетное образовательное учреждение высшего образования «Дальневосточный государственный институт искусств» временно недоступен для инвалидов, передвигающихся на креслах-колясках, т. к.

- отсутствуют подъемники, индивидуальные ТСР;
- кабинеты 1-го этажа №104,106, 107, 108, 110, не приспособлены для инвалидов К;
- отсутствуют учебные места, оборудованные для инвалидов К;
- в кабинетах порог дверного проема превышает норму (0.014);
- на 1-м этаже имеется туалет, приспособленный для инвалидов К.

Рекомендуется для инвалидов, перемещающихся на креслах-колясках, для адаптации объекта организовать помощь со стороны сотрудников ОСИ для сопровождения к месту получения услуги, установить кнопку вызова персонала, а также выполнение первоочередных мероприятий по адаптации ОСИ.

4. Управленческое решение

4.1. Рекомендации по адаптации основных структурных элементов объекта

№ № п \п	Основные структурно-функциональные зоны объекта	Рекомендации по адаптации объекта (вид работы)*
1	Территория, прилегающая к зданию (участок)	Текущий ремонт
2	Вход (входы) в здание	Текущий ремонт
3	Путь (пути) движения внутри здания (в т.ч. пути эвакуации)	Текущий ремонт
4	Зона целевого назначения здания (целевого посещения объекта)	Текущий ремонт
5	Санитарно-гигиенические помещения	Текущий ремонт
6	Система информации на объекте (на всех зонах)	Текущий ремонт
7	Пути движения к объекту (от остановки транспорта)	Текущий ремонт
8		Текущий ремонт

	Все зоны и участки	
--	--------------------	--

*- указывается один из вариантов (видов работ): не нуждается; ремонт (текущий, капитальный); индивидуальное решение с ТСР; технические решения невозможны – организация альтернативной формы обслуживания

4.2. Период проведения работ

в рамках исполнения : **план и программа адаптации, план развития ДВГИИ на 2017-2022года.**

(указывается наименование документа: программы, плана)

4.3 Ожидаемый результат (по состоянию доступности) после выполнения работ по адаптации: **ДП-И (Г,О,С, У) , ДУ(К)**

Оценка результата исполнения программы, плана (по состоянию доступности)

4.4. Для принятия решения требуется, не требуется *(нужное подчеркнуть)*: **требуется-**

Имеется заключение уполномоченной организации о состоянии доступности объекта *(наименование документа и выдавшей его организации, дата)*, прилагается : **не имеется заключение уполномоченной организации о состоянии доступности объекта**

5. **Информация может быть размещена (обновлена) на Карте доступности Приморского края Информационный портал «Доступная среда. Учимся жить вместе» (zhit-vmeste.ru).**

(наименование сайта, портала)

5. Особые отметки

Паспорт сформирован на основании:

1. Анкеты (информации об объекте) от «___» _____ 20___ г.,

2. Акта обследования объекта: № акта _____ от «___» _____ 20___ г.

3. Решения Комиссии _____ от «___» _____ 20___ г.



АНКЕТА
(информация об объекте социальной инфраструктуры)
К ПАСПОРТУ ДОСТУПНОСТИ ОСИ
№ _____

1. Общие сведения об объекте

- 1.1. Наименование (вид) объекта: **Федеральное государственное бюджетное образовательное учреждение высшего образования «Дальневосточный государственный институт искусств»**
- 1.2. Адрес объекта : **690091 г.Владивосток, ул.Петра Великого,3А**
- 1.3. Сведения о размещении объекта:
- отдельно стоящее здание **4 этажа, 6247,8 кв.м.**
- часть здания _____ - _____ этажей (или на _____ - _____ этаже), _____ - _____ кв.м.
- 1.4. Год постройки здания **1962**, последнего капитального ремонта **2015г. (частично)**
- 1.5. Дата предстоящих плановых ремонтных работ: **текущего - 2016г. (частично), капитального – 2017г. (частично)**

сведения об организации, расположенной на объекте

- 1.6. Название организации (учреждения), (полное юридическое наименование – согласно Уставу, краткое наименование)
Федеральное государственное бюджетное образовательное учреждение высшего образования «Дальневосточный государственный институт искусств» (ФГБОУ ВО «ДВГИИ»)
- 1.7. Юридический адрес организации (учреждения)
690091, г.Владивосток, ул.Петра Великого, дом 3А.
- 1.8. Основание для пользования объектом (оперативное управление, аренда, собственность):
оперативное управление
- 1.9. Форма собственности (государственная, негосударственная) : **государственная**
- 1.10. Территориальная принадлежность (федеральная, региональная, муниципальная):
федеральная
- 1.11. Вышестоящая организация (наименование) : **Министерство культуры Российской Федерации**
- 1.12. Адрес вышестоящей организации, другие координаты: **125993,г.Москва,ГСП-3, М.Гнезниковский пер.,д.7/6,стр.1,2, тел.8(495)629-72-69.**
E-mail: kultura@mkrf.ru

2. Характеристика деятельности организации на объекте

- 2.1 Сфера деятельности (здравоохранение, образование, социальная защита, физическая культура и спорт, культура, связь и информация, транспорт, жилой фонд, потребительский рынок и сфера услуг, другое) : **образование, культура.**
- 2.2 Виды оказываемых услуг : **образовательные услуги (получение среднего профессионального и дополнительного образования в области музыкального, театрального**

и изобразительного искусства), постановка спектаклей, исполнение концертных программ, проведение творческих смотров, конкурсов, фестивалей, выставок с участием иностранных юридических и физических лиц в РФ. и за рубежом

2.3 Форма оказания услуг: **на объекте (с длительным пребыванием, в т.ч. проживанием, на дому, дистанционно).**

2.4 Категории обслуживаемого населения по возрасту: (дети, взрослые трудоспособного возраста, пожилые; все возрастные категории): **с 6 лет и старше.**

2.5 Категории обслуживаемых инвалидов: инвалиды, передвигающиеся на коляске, инвалиды с нарушениями опорно-двигательного аппарата; нарушениями зрения, нарушениями слуха, нарушениями умственного развития: **инвалиды, с нарушениями опорно-двигательного аппарата, нарушениями слуха, нарушениями зрения**

2.6 Плановая мощность: посещаемость (количество обслуживаемых в день)- **500чел.**, вместимость- **600 чел.**, пропускная способность - **700чел.**

2.7 Участие в исполнении ИПР инвалида, ребенка-инвалида (да, нет): **нет**

3. Состояние доступности объекта для инвалидов и других маломобильных групп населения (МГН)

3.1 Путь следования к объекту пассажирским транспортом

(описать маршрут движения с использованием пассажирского транспорта)

Автобусы: 13д, 17л, 23л, 24д, 31, 39д, 40э, 41э, 54, 54а, 55д, 49, 62, 90, 98д, 98ц.

наличие адаптированного пассажирского транспорта к объекту : **имеется на маршруте №98д, 98ц.**

3.2 Путь к объекту от ближайшей остановки пассажирского транспорта:

3.2.1 расстояние до объекта от остановки транспорта : **ближайшие остановки – остановка «Лазо»-250 м.**

3.2.2 время движения (пешком) - **8-10 мин**

3.2.3 наличие выделенного от проезжей части пешеходного пути (да, нет): **да**

3.2.4 Перекрестки: *нерегулируемые; регулируемые, со звуковой сигнализацией, таймером; нет: - **перекресток, регулируемый светофором, со звуковой сигнализацией, таймером, пешеходный переход, обозначенный «зеброй»***

3.2.5 Информация на пути следования к объекту: *акустическая, тактильная, визуальная; нет: **есть (указатель на проезжей части)***

3.2.6 Перепады высоты на пути: *есть, нет : **есть перепады высот (бордюры на пересечениях с дорогой не занижены),***

Их обустройство для инвалидов на коляске: *да, нет: **нет. Спуск дороги для инвалидов не оборудованы.***

3.3 Вариант организации доступности ОСИ (формы обслуживания)* с учетом СП 35-101-2001

№ п/п	Категория инвалидов (вид нарушения)	Вариант организации доступности объекта
1.	Все категории инвалидов и МГН	ДУ
	<i>в том числе инвалиды:</i>	
2	передвигающиеся на креслах-колясках	ВНД
3	с нарушениями опорно-двигательного аппарата	ДУ
4	с нарушениями зрения	ДУ
5	с нарушениями слуха	А

б	с нарушениями умственного развития	А
---	------------------------------------	---

* - указывается один из вариантов: «А», «Б», «ДУ», «ВНД»

4. Управленческое решение (предложения по адаптации основных структурных элементов объекта)

№ п \п	Основные структурно-функциональные зоны объекта	Рекомендации по адаптации объекта (вид работы)*
1	Территория, прилегающая к зданию (участок)	Текущий ремонт
2	Вход (входы) в здание	Текущий ремонт
3	Путь (пути) движения внутри здания (в т.ч. пути эвакуации)	Текущий ремонт
4	Зона целевого назначения (целевого посещения объекта)	Текущий ремонт
5	Санитарно-гигиенические помещения	Текущий ремонт
6	Система информации на объекте (на всех зонах)	Текущий ремонт
7	Пути движения к объекту (от остановки транспорта)	Текущий ремонт
8.	Все зоны и участки	Текущий ремонт

*- указывается один из вариантов (видов работ): не нуждается; ремонт (текущий, капитальный); индивидуальное решение с ТСР; технические решения невозможны – организация альтернативной формы обслуживания

Размещение информации на Карте доступности Приморского края субъекта РФ

УТВЕРЖДАЮ

Начальник отдела АТУ Ленинского района
департаamenta труда и социального развития
Приморского края

Г.Н.Демичева

2017г.

АКТ ОБСЛЕДОВАНИЯ
объекта социальной инфраструктуры
К ПАСПОРТУ ДОСТУПНОСТИ ОСИ
№ _____

1. Общие сведения об объекте

1.1. Наименование (вид) объекта

Федеральное государственное бюджетное образовательное учреждение высшего образования»Дальневосточный государственный институт искусств»

1.2. Адрес объекта : **690091,г.Владивосток,ул. Петра Великого,дом3А.**

1.3. Сведения о размещении объекта:

- отдельно стоящее здание **4 этажа, 6247,8кв.м**

- часть здания _____ - _____ этажей (или на _____ - _____ этаже), _____ - _____ кв.м

- наличие прилегающего земельного участка (да, нет); **нет** кв.м

1.4. Год постройки здания : **1962год** , последнего капитального ремонта: **2015год(частично)**

1.5. Дата предстоящих плановых ремонтных работ: **текущего 2016г.(частично), капитального 2017г.(частично)**

1.6. Название организации (учреждения), (полное юридическое наименование – согласно Уставу, краткое наименование) :

Федеральное государственное бюджетное образовательное учреждение высшего образования «Дальневосточный государственный институт искусств» (ФГБОУ ВО «ДВГИИ»)

1.7.Юридический адрес организации (учреждения)

690091,г.Владивосток,ул.Петра Великого, дом 3А.

1.8.Основание для пользования объектом: **оперативное управление**

1.9.Форма собственности: **государственная**

1.10. Территориальная принадлежность: **федеральная**

1.11.Вышестоящая организация (наименование): **Министерство культуры Российской Федерации.**

1.12. Адрес вышестоящей организации, другие координаты:

125993,г.Москва,ГСП-3,М.Гнезниковский пер., 7/6, стр. 1,2,

E-mail: kultura@mkrf.ru

2. Характеристика деятельности организации на объекте

2.1. Сфера деятельности: **образование, культура.**

2.2. Виды оказываемых услуг: **образовательные услуги**

2.3.Форма оказания услуг: **на объекте (с длительным пребыванием, в т.ч. проживанием, на дому, дистанционно).**

2.4. Категории обслуживаемого населения по возрасту: **с 6 лет и старше**

2.5.Категории обслуживаемых инвалидов: **инвалиды, с нарушениями опорно-двигательного аппарата, нарушениями слуха, нарушениями зрения.**

- 2.6.Плановая мощность: посещаемость (количество обслуживаемых в день) – 500человек, вместимость – 600человек, пропускная способность – 700человек.
- 2.7.Участие в исполнении ИПР инвалида, ребенка- инвалида (да, нет) - нет

3. Состояние доступности объекта

3.1 Путь следования к объекту пассажирским транспортом

(описать маршрут движения с использованием пассажирского транспорта)

Автобусы 13д, 17л, 23л,24д, 31, 39д, 40э, 41э, 54, 54а, 55д, 49, 62, 90, 99, 98д, 98ц.

наличие адаптированного пассажирского транспорта к объекту : имеется на маршруте №98д, 98ц.

3.2 Путь к объекту от ближайшей остановки пассажирского транспорта:

3.2.1 расстояние до объекта от остановки транспорта : ближайшие остановки – остановка «Лазо» - 250 м.

3.2.2 время движения (пешком) 8 – 10мин;

3.2.3 наличие выделенного от проезжей части пешеходного пути (да, нет), - да

3.2.4 Перекрестки: нерегулируемые; регулируемые, со звуковой сигнализацией, таймером; нет: перекресток, регулируемый светофором, со звуковой сигнализацией, таймером; пешеходный переход, обозначенный «зеброй»

3.2.5 Информация на пути следования к объекту: акустическая, тактильная, визуальная; нет: есть (указатель на проезжей части).

3.2.6 Перепады высоты на пути: есть, нет (описать: есть перепады высот, уклон более 45 градусов, бордюры, не оборудованные для инвалидов, спуск дороги)

Их обустройство для инвалидов на коляске: да, нет (нет, бордюры на пересечениях с дорогой не занижены)

3.3 Организация доступности объекта для инвалидов – форма обслуживания

№№ п/п	Категория инвалидов (вид нарушения)	Вариант организации доступности объекта (формы обслуживания)*
1.	Все категории инвалидов и МГН	ДУ
	<i>в том числе инвалиды:</i>	
2	передвигающиеся на креслах-колясках	ВНД
3	с нарушениями опорно-двигательного аппарата	ДУ
4	с нарушениями зрения	ДУ
5	с нарушениями слуха	А
6	с нарушениями умственного развития	А

* - указывается один из вариантов: «А», «Б», «ДУ», «ВНД»

3.4 Состояние доступности основных структурно-функциональных зон

№ № п/п	Основные структурно-функциональные зоны	Состояние доступности, в том числе для основных категорий инвалидов**	Приложение	
			№ на плане	№ фото
1	Территория, прилегающая к зданию (участок)	ДЧ-В		1
2	Вход (входы) в здание	ДУ (О); ВНД (К); ДЧ-В	1	2-7
3	Путь (пути) движения внутри здания (в т.ч. пути эвакуации)	ДЧ-В	1	8-14
4	Зона целевого назначения здания (целевого посещения объекта)	ДЧ-И (О, С, Г)	1	15-25
5	Санитарно-гигиенические помещения	ДУ (К,О, Г.)	1	26-30
6	Система информации и связи (на всех зонах)	ДУ	1	31-32
7	Пути движения к объекту (от остановки транспорта)	ДЧ-В		33-38

** Указывается: ДП-В - доступно полностью всем; ДП-И (К, О, С, Г, У) – доступно полностью избирательно (указать категории инвалидов); ДЧ-В - доступно частично всем; ДЧ-И (К, О, С, Г, У) – доступно частично избирательно (указать категории инвалидов); ДУ - доступно условно, ВНД - недоступно

3.5. ИТОГОВОЕ ЗАКЛЮЧЕНИЕ о состоянии доступности ОСИ:

Объект: Федеральное государственное бюджетное образовательное учреждение высшего образования «Дальневосточный государственный институт искусств» доступен полностью для инвалидов с нарушением умственного развития, инвалидов с нарушением слуха.

Объект: Федеральное государственное бюджетное образовательное учреждение высшего образования «Дальневосточный государственный институт искусств» доступен условно для инвалидов с поражением опорно-двигательного аппарата т.к.

- ширина лестницы превышает нормативную ширину 1,34 м, нет разделительного поручня.
- кабинеты 1-го этажа №104, 106, 107, 108,110 не приспособлены для инвалидов с заболеванием ОДА;
- отсутствуют учебные места, оборудованные для инвалидов с заболеванием ОДА;
- в учебных кабинетах порог дверного проема превышает норму (0.014м);
- на первом этаже имеется туалет, приспособленный для инвалидов с заболеванием ОДА.

Объект: Федеральное государственное бюджетное образовательное учреждение высшего образования «Дальневосточный государственный институт искусств» доступен условно для инвалидов с нарушением зрения т.к.

- краевые ступени лестничных маршей контрастно не выделены;
- ширина лестницы превышает нормативную ширину 1,34 м, нет разделительного поручня.
- кабинеты 1-го этажа №104, 106, 107, 108,110 частично приспособлены для инвалидов С;
- отсутствуют учебные места, оборудованные для инвалидов С;
- в отдельных кабинетах порог дверного проема превышает норму (0.014м);
- на 1-м этаже имеется туалет, приспособленный для инвалидов С;

- информация о кабинетах тактильно продублирована.

Рекомендуется для инвалидов с нарушением зрения для адаптации объекта организовать помощь со стороны сотрудников ОСИ для сопровождения к месту получения услуги, а также выполнение первоочередных мероприятий по адаптации ОСИ.

Объект: Федеральное государственное бюджетное образовательное учреждение высшего образования «Дальневосточный государственный институт искусств» временно недоступен для инвалидов, передвигающихся на креслах-колясках, т. к.

- отсутствуют подъемники, индивидуальные ТСР;
- кабинеты 1-го этажа №104,106, 107, 108, 110, не приспособлены для инвалидов К;
- отсутствуют учебные места, оборудованные для инвалидов К;
- в кабинетах порог дверного проема превышает норму (0.014);
- на 1-м этаже имеется туалет, приспособленный для инвалидов К.

Рекомендуется для инвалидов, перемещающихся на креслах-колясках, для адаптации объекта организовать помощь со стороны сотрудников ОСИ для сопровождения к месту получения услуги, установить кнопку вызова персонала, а также выполнение первоочередных мероприятий по адаптации ОСИ.

4. Управленческое решение (проект)

4.1. Рекомендации по адаптации основных структурных элементов объекта:

№ № п \п	Основные структурно-функциональные зоны объекта	Рекомендации по адаптации объекта (вид работы)*
1	Территория, прилегающая к зданию (участок)	Текущий ремонт
2	Вход (входы) в здание	Текущий ремонт
3	Путь (пути) движения внутри здания (в т.ч. пути эвакуации)	Текущий ремонт
4	Зона целевого назначения здания (целевого посещения объекта)	Текущий ремонт
5	Санитарно-гигиенические помещения	Текущий ремонт
6	Система информации на объекте (на всех зонах)	Текущий ремонт
7	Пути движения к объекту (от остановки транспорта)	Текущий ремонт
8.	Все зоны и участки	Текущий ремонт

*- указывается один из вариантов (видов работ): не нуждается; ремонт (текущий, капитальный); индивидуальное решение с ТСР; технические решения невозможны – организация альтернативной формы обслуживания

4.2. Период проведения работ: **адаптация для инвалидов С, Г, О, К в порядке текущего ремонта в 2017 – 2022 г.г.**

в рамках исполнения : **план и программа адаптации, план развития ДВГИИ на 2017 -2022 г.г.**
(указывается наименование документа: программы, плана)

4.3 Ожидаемый результат (по состоянию доступности) после выполнения работ по адаптации :

доступность объекта для получения услуг для категорий инвалидов.

Оценка результата исполнения программы, плана (по состоянию доступности) : **ДП-И (Г, С, О, У), ДУ (К)**

4.4. Для принятия решения требуется, не требуется (*нужное подчеркнуть*): **требуется**

4.4.1. согласование на Комиссии : **Комиссия Совета по делам инвалидов при Губернаторе Приморского края**

(*наименование Комиссии по координации деятельности в сфере обеспечения доступной среды жизнедеятельности для инвалидов и других МГН*)

4.4.2. согласование работ с надзорными органами (*в сфере проектирования и строительства, архитектуры, охраны памятников, другое - указать*)

4.4.3. техническая экспертиза; разработка проектно-сметной документации;

4.4.4. согласование с вышестоящей организацией (собственником объекта);

4.4.5. согласование с общественными организациями инвалидов : **требуется**

4.4.6. другое _____

Имеется заключение уполномоченной организации о состоянии доступности объекта (*наименование документа и выдавшей его организации, дата*), прилагается : **не имеем**

4.5. Информация может быть размещена (обновлена) на Карте доступности Приморского края **Информационный портал «Доступная среда. Учимся жить вместе» (zhit-vmeste.ru).**

(*наименование сайта, портала*)

I Результаты обследования:

1. Территории, прилегающей к зданию (участка)

ФГБОУ ВО «Дальневосточный государственный институт искусств».

Г.Владивосток, ул.Петра Великого,3а.

Наименование объекта, адрес

№ п/п	Наименование функционально-планировочного элемента	Наличие элемента			Выявленные нарушения и замечания		Работы по адаптации объектов	
		есть/нет	№ на плане	№ фото	Содержание	Значимо для инвалида (категория)	Содержание	Виды работ
1.1	Вход (входы) на территорию	нет						
1.2	Путь (пути) движения на территории	нет						
1.3	Лестница (наружная)	нет						
1.4	Пандус (наружный)	нет						
1.5	Автостоянка и парковка	нет		1			Рекомендуется оборудовать парковочное место для инвалидов	Текущий ремонт.
	ОБЩИЕ требования к зоне	<p>Вход на территорию института следует оборудовать доступными для МГН и инвалидов (О,К,С) элементами информации об объекте.</p> <p>На путях движения МГН не допускается применять турникеты и другие устройства, создающие преграду для МГН.</p> <p>В проектной документации должны быть предусмотрены условия беспрепятственного, безопасного и удобного передвижения МГН по участку к доступному входу в здание с учетом требований СП42.13330. Эти пути должны стыковаться с внешними по отношению к территории транспортными и пешеходными коммуникациями, специализированными парковочными местами, остановками общественного транспорта.</p> <p>Система средств информационной поддержки должна быть обеспечена на всех путях движения, доступных для МГН на все время (в течение суток</p>						

эксплуатации института в соответствии с ГОСТ Р 51256 и ГОСТ Р 52875.

Транспортные проезды на участке и пешеходные пути к объектам допускается совмещать при соблюдении градостроительных требований к параметрам путей движения. При этом следует делать ограничительную разметку пешеходных путей на проезжей части, которые обеспечат безопасное движение людей и автомобильного транспорта.

Ширина пешеходного пути с учетом встречного движения инвалидов на креслах-колясках должна быть не менее 2.0м. В условиях сложившейся застройки допускается в пределах прямой видимости снижать ширину пути движения до 1.2м. При этом следует устраивать не более чем через каждые 25м горизонтальные площадки (карманы) размером не менее 2.0x1.8м для обеспечения возможности разезда инвалидов на креслах-колясках.

Продольный уклон путей движения, по которому возможен проезд инвалидов на креслах-колясках, не должен превышать 5%, поперечный-2%.

Высоту бордюров по краям пешеходных путей на территории рекомендуется принимать не менее 0.05м.

Покрытие пешеходных дорожек, тротуаров и пандусов должно быть из твердых материалов, ровным, шероховатым, без зазоров, не создающим вибрацию при движении, а также предотвращающим скольжение, т.е. сохраняющим крепкое сцепление подошвы обуви, опор вспомогательных средств хождения и колес кресла-коляски при сырости и снеге.

Ширина лестничных маршей открытых лестниц должна быть не менее 1.35м. Для открытых лестниц на перепадах рельефа ширину ступенек следует принимать от 0.35 до 0.4м, высоту подступенка – от 0.12 до 0.15м. Все ступени лестницы в пределах одного марша должны быть одинаковыми по форме в плане, по размерам ширины проступи и высоты подъема ступеней. Поперечный уклон ступеней должен быть не более 2%.

Поверхность ступеней должна иметь антискользящее покрытие и быть шероховатой. Не следует применять на путях движения МГН ступеней с открытыми подступенками. Марш открытой лестницы не должен быть менее трех ступеней и не должен превышать 12 ступеней. Недопустимо применение одиночных ступеней, которые должны заменяться пандусами. Расстояние между поручнями лестницы в чистоте должно быть не менее 1.0м. Краевые ступени лестничных маршей должны быть выделены цветом или фактурой.

Перед открытой лестницей за 0.8-0.9м следует предусматривать предупредительные тактильные полосы шириной 0.3-0.5м.

Лестницы должны дублироваться пандусами. Наружные лестницы должны быть оборудованы поручнями.

На индивидуальных автостоянках на участке около здания, следует выделять 10% мест (но не менее одного места) для транспорта инвалидов, в том числе 5% специализированных мест для транспорта инвалидов на кресле-коляске. Выделяемые места должны обозначаться знаками, принятыми ГОСТ Р 52289 на поверхности покрытия стоянки и продублированы знаком на вертикальной поверхности (стене, столбе и т.п.) в соответствии с ГОСТ Р 12.4.026, расположенным на высоте не менее 1.5м.

II Заключение по зоне:

Наименование структурно-функциональной зоны	Состояние доступности* (к пункту 3.4 Акта обследования ОСИ)	Приложение		Рекомендации по адаптации (вид работы)** к пункту 4.1 Акта обследования ОСИ
		№ на плане	№ фото	
Территория, Прилегающая к зданию (тротуар)	ДЧ-В		1	Текущий ремонт

* указывается: **ДП-В** - доступно полностью всем; **ДП-И** (К, О, С, Г, У) – доступно полностью избирательно (указать категории инвалидов); **ДЧ-В** - доступно частично всем; **ДЧ-И** (К, О, С, Г, У) – доступно частично избирательно (указать категории инвалидов); **ДУ** - доступно условно, **ВНД** - недоступно

**указывается один из вариантов: не нуждается; ремонт (текущий, капитальный); индивидуальное решение с ТСР; технические решения невозможны – организация альтернативной формы обслуживания

Комментарий к заключению: на прилегающей территории нет парковочного места для инвалида.

Фото №1



I Результаты обследования:**2. Входа (входов) в здание**ФГБОУ ВО «Дальневосточный государственный институт искусств»Г.Владивосток, ул.Петра Великого,3а

наименование объекта, адрес

№ п/п	Наименование функционально-планировочного элемента	Наличие элемента		Выявленные нарушения и замечания		Работы по адаптации объектов		
		есть/нет	№ на плане	№ фото	Содержание	Значимо для инвалида (категория)	Содержание	Виды работ
2.1	Лестница (наружная)	есть		2	Не нанесена яркая контрастная маркировка	С	Нанести яркую маркировку,	Текущий ремонт.
2.2	Пандус (наружный)	нет						
2.3	Входная площадка (перед дверью)	есть		3	Нет замечаний			
2.4	Дверь (входная)	есть		4 1	- Наружная дверь имеет порог- высота порога 0.07м не соответствует норме. - информация об учреждении размещена на здании далеко от входной двери.	К,С,О С С	Оборудовать мини пандус или занижить высоту порога. Рекомендуется информацию о институте разместить согласно СНиП35-01-2001, установить тактильную табличку и кнопку вызова. Рекомендуется(при наличии доступности) на входе разместить знаки доступности для инвалидов.	Текущий ремонт

2.5	Тамбур	есть		5,6	- высота порога дверного не соответствует норме		Занизить порог	Текущий ремонт
	ОБЩИЕ требования к зоне	<p>В здании должен быть как минимум один вход, доступный для МГН, с поверхности земли и из каждого доступного для МГН подземного или надземного уровня, соединенного с этим зданием.</p> <p>Наружные лестницы и пандусы должны иметь поручни с учетом технических требований к опорным стационарным устройствам по ГОСТР51261. При ширине лестниц на основных входах в здание 4.0м и более следует дополнительно предусматривать разделительные поручни.</p> <p>Входная площадка при входах, доступных МГН, должна иметь: навес, водоотвод, а в зависимости от местных климатических условий- подогрев поверхности покрытия.</p> <p>Размеры входной площадки при открывании полотна дверей наружу должны быть не менее 1.4x2.0м или 1.5x1.85м. Размеры входной площадки с пандусом не менее 2.2x2.2м. Поверхности покрытий входных площадок и тамбуров должны быть твердыми, не допускать скольжения при намоании и иметь поперечный уклон в пределах 1-2%.</p> <p>Входные двери должны иметь ширину в сету не менее 1.2м.</p> <p>Применение дверей на качающихся петлях и дверей вертушек на путях передвижения МГН не допускается. В полотнах наружных дверей, доступных для МГН, следует предусматривать смотровые панели, заполненные прозрачным и ударопрочным материалом, нижняя часть которых должна располагаться в пределах от 0.5 до 1.2м от уровня пола. Нижняя часть стеклянных дверных полотен на высоту не менее 0.3м от уровня пола должна быть защищена противоударной полосой. Наружные двери, доступные для МГН, могут иметь пороги. При этом высота каждого элемента порога не должна превышать 0.014м.</p> <p>В качестве дверных запоров на путях эвакуации следует предусматривать ручки нажимного действия. Усилие открывания двери не должно превышать 50Нм. При двухстворчатых дверях одна рабочая створка должна иметь ширину, требуемую для однополосных дверей.</p> <p>Входные двери, доступные для входа инвалидов, следует проектировать автоматическими, ручными или на их доступность. На путях движения МГН рекомендуется применять двери на петлях одностороннего действия с фиксаторами в положениях «открыто» или «закрыто». Следует также применять двери, обеспечивающие задержку автоматического закрывания дверей, продолжительностью не менее 5секунд.</p> <p>Следует использовать распашные двери с доводчиком(с усилием 19.5Нм).</p> <p>Глубина тамбуров при прямом движении и одностороннем открывании дверей должна быть не менее 2.3м при ширине не менел.5м. При последовательном расположении навесных или поворотных дверей необходимо обеспечить, чтобы минимальное свободное пространство между ними было не менее 1.4м плюс ширина двери, открывающаяся внутрь меж дверного пространства. Свободное пространство у двери со стороны защелки должно быть: при открывании «от себя» не менее 0.3м, а при открывании «к себе» не менее 0.6м. При глубине тамбура менее 1.8м до 1.5м (при реконструкции) его ширина должна быть не менее 2м. В тамбурах,</p>						

	лестничных клетках и у эвакуационных выходов не допускается применять зеркальные стены(поверхности), а в дверях –зеркальные стекла.
--	--

II Заключение по зоне:

Наименование структурно-функциональной зоны	Состояние доступности* (к пункту 3.4 Акта обследования ОСИ)	Приложение		Рекомендации по адаптации (вид работы)** к пункту 4.1 Акта обследования ОСИ
		№ на плане	№ фото	
Вход в здание	ДП-И(У,Г) ДЧ-И (О,С) ДУ (К)		2-6	Текущий ремонт

* указывается: **ДП-В** - доступно полностью всем; **ДП-И** (К, О, С, Г, У) – доступно полностью избирательно (указать категории инвалидов); **ДЧ-В** - доступно частично всем; **ДЧ-И** (К, О, С, Г, У) – доступно частично избирательно (указать категории инвалидов); **ДУ** - доступно условно, **ВНД** - недоступно

**указывается один из вариантов: не нуждается; ремонт (текущий, капитальный); индивидуальное решение с ТСР; технические решения невозможны – организация альтернативной формы обслуживания

Комментарий к заключению: Для полного приспособления для инвалидов структурно-функциональной зоны Вход (входы) в здание, рекомендуется выполнить следующие мероприятия:
- на входном дверном проеме и в тамбуре оборудовать мини пандус или занизить высоту порога;
- информацию об институте разместить согласно СНИП35-01-2001 доступно для инвалидов, продублировать ее тактильно. Рекомендуется (при наличии доступности) на входе разместить знаки доступности для инвалидов и кнопку вызова персонала.

Фото № 2



Фото № 3



Φοτο Νο 4



Φοτο Νο 5



Фото № 6



Фото № 7



I Результаты обследования:**3. Пути (путей) движения внутри здания (в т.ч. путей эвакуации)**

ФГБОУ ВО «Дальневосточный государственный институт искусств» г.Владивосток, ул.Петра Великого, д.3а

Наименование объекта, адрес

№ п/п	Наименование функционально-планировочного элемента	Наличие элемента			Выявленные нарушения и замечания		Работы по адаптации объектов	
		есть/нет	№ на плане	№ фото	Содержание	Значимо для инвалида (категория)	Содержание	Виды работ
3.1	Коридор (вестибюль, зона ожидания, галерея, балкон)	есть		10, 11	Нет замечаний			
3.2	Лестница (внутри здания)	есть		8,9	Ширина лестницы превышает нормативную ширину 1,34 м, нет разделительного поручня. Не нанесена яркая контрастная маркировка. -перед лестничными маршами вверху и внизу отсутствует напольный тактильный указатель, предупреждающий инвалидов о расположении лестницы. -краевые ступени контрастно не выделены.	СО	Установить разделительный поручень. Установить напольный тактильный указатель. Краевые ступени контрастно выделить краской или фактурой.	Текущий Рем.
3.3	Пандус (внутри здания)	есть		9	Установлена аппарель с уклоном больше нормативного, необходимо установить подъемный механизм	К	Установить подъемный механизм	Текущий Рем.
3.4	Лифт пассажирский	нет						
3.5	Дверь	есть		8, 10, 11, 14	Нет замечаний			

3.6	Пути эвакуации (в т.ч. зоны безопасности)	есть		9, 12, 13	<p>По эвакуационному выходу (главному входу) замечания указаны в разделе (Вход в здание)</p> <p>Замечания по второму эвакуационному пути:</p> <p>- краевые ступени контрастно не выделены.</p>	С	Краевые ступени контрастно выделить краской или фактурой.	Текущий рем.
				9, 12, 13	- перед краевыми ступенями отсутствует наземный тактильный указатель, информирующий инвалидов по зрению о наличии лестницы.	С	Установить напольный тактильный указатель, информирующий инвалидов по зрению о наличии лестницы.	
				13	-высота дверного порога не соответствует норме.	О	Оборудовать мини пандус или снизить высоту порога.	
				12, 13	-отсутствует контрастность поручней на фоне окружающего пространства.	С К	Выделить поручни контрастно	
	ОБЩИЕ требования к зоне	<p>Пути движения к помещениям, зонам и местам обслуживания внутри здания следует проектировать в соответствии с нормативными требованиями к путям эвакуации людей из здания. Ширина пути движения(в коридорах)должна быть не менее: при движении кресла-коляски в одном направлении-1.5м; при встречном движении-1.8м. При движении по коридору инвалиду на кресле-коляске следует обеспечить минимальное пространство для поворота на 90°-равное 1.2x1.2;разворота на 180°.</p> <p>-Высота коридоров по всей их длине и ширине должна составлять в свету не менее 2.1м.</p> <p>-Подходы к различному оборудованию и мебели должны быть по ширине не менее 0.9м, а при необходимости поворота кресла-коляски на 90°- не менее1.2м.°Диаметр зоны для самостоятельного разворота на 180°инвалида на кресле-коляске следует принимать не менее 1.4м..Ширину прохода в помещении с оборудованием и мебелью следует принимать не менее 1.2м.</p>						

-Глубина пространства для маневрирования кресла-коляски перед дверью при открывании «к себе»-не менее 1.5м, при ширине проема не менее 1.5м. Участки пола на путях движения на расстоянии 0.6м перед дверными проемами и входами на лестницы, а также перед поворотом коммуникационных путей должны иметь тактильные предупреждающие указатели и /или контрастно окрашенную поверхность в соответствии с ГОСТ Р12.4.026.Рекомендуется предусматривать световые маячки. Зоны «возможной опасности» с учетом проекции движения дверного полотна должны быть обозначены контрастной цвету окружающего пространства краской для разметки.

-Ширина дверных и открытых проемов в стене, а также выходов из помещений и коридоров на лестничную клетку должна быть не менее 0.9м. При глубине откоса в стене открытого проема следует принимать по ширине коммуникационного прохода, но не менее 1.2м.

Двери на путях эвакуации должны иметь окраску, контрастную со стеной. Дверные проемы в помещениях, как правило, не должны иметь порогов и перепадов высот пола. При необходимости устройства порогов их высота или перепад высот не должен превышать 0.014м.

На путях движения МГН в здании следует предусматривать смежные с ними места отдыха и ожидания. В местах отдыха или ожидания следует предусматривать не менее одного места для инвалида на кресле-коляске или пользующегося костылями(тростью), а также его сопровождающего. На каждом этаже, где будут посетители, следует предусматривать зоны отдыха на 2-3 места, в том числе и для инвалидов на креслах-колясках. При большой длине этажа зону отдыха следует предусматривать через 25-30м.

Конструктивные элементы и устройства внутри зданий, а также декоративные элементы, размещаемые в габаритах путей движения на стенах и других вертикальных поверхностях, должны иметь закругленные края и не выступать более чем на 0.1м на высоте от 0.7 до2.1м от уровня пола. Если элементы выступают за плоскость стен более чем на 0.1м, то пространство под ними должно быть выделено бортиком высотой не менее 0.05м. При размещении устройств, указателей на отдельно стоящей опоре они не должны выступать более, чем на 0.3м.

-При перепаде высот пола в здании или сооружении следует предусматривать лестницы, пандусы или подъёмные устройства, доступные для МГН. В местах перепада уровней пола в помещении для защиты от падения следует предусматривать ограждения высотой в пределах 1-1.2м. Ступени лестниц должны быть ровными, без выступов и шероховатой поверхностью. Ребро ступени должно иметь закругление радиусом не более 0.05м. Боковые края ступеней, не примыкающие к стенам, должны иметь бортики высотой не менее 0.02м или другие устройства для предотвращения соскальзывания трости или ноги. Ступени лестниц должны быть с подступенком. Применение открытых ступеней (без подступенков) не допускается.

При отсутствии лифтов ширина марша лестницы должна быть не менее1.35м. В остальных случаях ширину марша следует принимать по СП42.13330 и СП118.13330.Завершающие горизонтальные части поручня должны быть длиннее марша лестницы или наклонной части пандуса на 0.3м (допускается от 0.27-0.33м) и не иметь травмирующее завершение. При расчетной ширине марша лестницы 4.0м и более следует предусматривать дополнительные разделительные поручни.

Следует применять различный по цвету материал ступеней лестниц и

	<p>горизонтальных площадок перед ними. тактильные напольные указатели перед лестницами следует выполнять по ГОСТ Р52875.</p> <p>-Максимальная высота одного подъема (марша) пандуса не должна превышать 0.8м. при уклоне не более 1:20(5%). При перепаде высот пола на путях движения 0.2м. и менее допускается увеличивать уклон пандуса до 1:10(10%). Допускается для выявления граничащих поверхностей применение световых маячков или световых лент. Тактильные напольные указатели перед пандусами следует выполнять по ГОСТ Р52875.</p> <p>Вдоль обеих сторон всех пандусов и лестниц, а также у всех перепадов высот горизонтальных поверхностей более 0.45м. необходимо устанавливать ограждения с поручнями. Поручни следует располагать на высоте 0.9м (допускается от 0.85 до 0.92м), у пандусов - дополнительно и на высоте 0.7м. Поручень перил с внутренней стороны лестницы должен быть непрерывным По всей ее высоте. Расстояние между поручнями пандуса принимать в пределах от 0.9 до 1.0м. Завершающие горизонтальные части поручня должны быть длиннее марша лестницы или наклонной части пандуса на 0.3м (допускается от 0.27 до 0.33м.) и иметь не травмирующее завершение.</p> <p>Поручни рекомендуется применять округлого сечения дим. от 0.04 до 0.06м. Расстояние в свету между поручнем и стеной должно быть не менее 0.045м. для стен с гладкими поверхностями и не менее 0.06м для стен с шероховатыми поверхностями. На верхней или боковой, внешней по отношению к маршу, поверхности поручней перил должны предусматриваться рельефные обозначения этажей, а также предупредительные полосы об окончании перил.</p>
--	--

II Заключение по зоне:

Наименование структурно-функциональной зоны	Состояние доступности* (к пункту 3.4 Акта обследования ОСИ)	Приложение		Рекомендации по адаптации (вид работы)** к пункту 4.1 Акта обследования ОСИ
		№ на плане	№ фото	
Путь (пути) движения внутри здания (вт.ч. пути эвакуации)	ВНД(К) ДП-И(Г,У) ДЧ-И(О) ДУ(С)		8, 9, 12,13	Текущий ремонт

* указывается: **ДП-В** - доступно полностью всем; **ДП-И** (К, О, С, Г, У) – доступно полностью избирательно (указать категории инвалидов); **ДЧ-В** - доступно частично всем; **ДЧ-И** (К, О, С, Г, У) – доступно частично избирательно (указать категории инвалидов); **ДУ** - доступно условно, **ВНД** - недоступно

**указывается один из вариантов: не нуждается; ремонт (текущий, капитальный); индивидуальное решение с ТСР; технические решения невозможны – организация альтернативной формы обслуживания

Комментарий к заключению: Для полного приспособления для инвалидов структурно-функциональной зоны Путь (пути) движения внутри здания (вт.ч. пути эвакуации), рекомендуется выполнить следующие мероприятия:

- краевые ступени контрастно выделить краской или фактурой;
- установить напольный тактильный указатель;

Фото № 8



Фото № 9



Фото № 10



Фото № 11



Фото № 12



Фото № 13



Фото № 14



к Акту обследования ОСИ к паспорту доступности ОСИ № _____ от «___» _____ 20__ г.

I Результаты обследования:**4. Зоны целевого назначения здания (целевого посещения объекта)****Вариант I – зона обслуживания инвалидов**

ФГБОУ ВО «Дальневосточный государственный институт искусств». г. Владивосток ул. Петра Великого, д.3 «А».

Наименование объекта, адрес

№ п/п	Наименование функционально-планировочного элемента	Наличие элемента			Выявленные нарушения и замечания		Работы по адаптации объектов	
		есть/нет	№ на плане	№ фото	Содержание	Значимо для инвалида (категория)	Содержание	Виды работ
4.1	Кабинетная форма обслуживания	есть		16-25	<p>Кабинеты № 104,106,107,108,109,110. Замечания одинаковые:</p> <p>-указатели кабинетов частично размещены на дверях.</p> <p>- двери в кабинеты контрастно не выделены на фоне стены.</p> <p>-высота порога дверного</p>	С Г К У О С О К С К	<p>Указатели кабинетов разместить рядом с дверью со стороны дверной ручки контрастно</p> <p>Информацию продублировать тактильно частично.</p> <p>Выделить контрастно дверные проемы на фоне дверных полотен.</p> <p>Рекомендуется использовать альтернативную форму для инвалидов К,О – переносную доску ситуационную помощь (помощь сотрудника)</p>	Текущий ремонт.

				<p>проема превышает норму.</p> <p>-ручки на дверях, не соответствуют нормам</p> <p>Общее замечание для всех учебных кабинетов -в кабинетах отсутствуют места, оборудованные для детей-инвалидов с нарушением зрения, слуха, инвалидов с заболеванием опорно-двигательного аппарата (ОДА), инвалидов, перемещающихся на креслах-колясках.</p>	<p>О С</p> <p>С К О Г</p> <p>С К О Г</p>	<p>Занизить порог</p> <p>Дверную ручку установить согласно нормам, контрастно выделить на фоне дверного полотна.</p> <p>Рекомендуется оборудовать в одном из кабинетов на 1-ом этаже специальное место для учащегося инвалида С; К ;О ;Г, кабинет привести в соответствие с нормами. Кабинет, оборудованный для инвалидов, рекомендуется отметить пиктограммой.</p>	<p>Текущий ремонт</p>
4.2	Зальная форма обслуживания	нет					

4.3	Прилавочная форма обслуживания	нет						
4.4	Форма обслуживания с перемещением по маршруту	нет						
4.5	Кабина индивидуального обслуживания	нет						
	ОБЩИЕ требования к зоне	<p>В зоне специальных ученических мест для учащихся ОДА и слабовидящих следует предусматривать дополнительное пространство для хранения индивидуальных средств реабилитации при передвижении, личных индивидуальных средств компенсаций, личных вещей.</p> <p>Ученические места для учащихся с нарушением слуха и зрения должны иметь дополнительное местное освещение рабочего места. В учебном помещении эти места следует располагать в первых рядах и у окна.</p> <p>Ученические места для учащихся с нарушением слуха (слабослышащих) должны иметь возможность оборудоваться электроакустическими приборами, индивидуальными наушниками.</p> <p>Минимальный размер зоны на одно место с учетом подъезда и разворота коляски равен 1.8x1.8м.</p> <p>Ширина прохода между рядами столов для учащихся, передвигающихся в креслах-колясках и на опорах,- не менее 0.9м; между рядом столов и стеной с оконными проемами –не менее0.5м; между рядами столов и стенами без оконных проемов- не менее1.0м.Расстояние между столами в ряду - не менее 0.85м.</p> <p>В общем случае в стандартном классном помещении с параметрами 6x9м достаточно первые столы в ряду у окна и в среднем ряду предусмотреть для учащихся с недостатками зрения и дефектами слуха, а для учащихся, передвигающихся в кресле-коляске,- выделить 1-2 первых стола в ряду у дверного проема.</p>						

II Заключение по зоне:

Наименование структурно-функциональной зоны	Состояние доступности* (к пункту 3.4 Акта обследования ОСИ)	Приложение		Рекомендации по адаптации (вид работы)** к пункту 4.1 Акта обследования ОСИ
		№ на плане	№ фото	
Зоны целевого назначения здания (целевого посещения объекта).	ДУ (К,С), ДП-И(О,У,Г).		16-25	Текущий ремонт

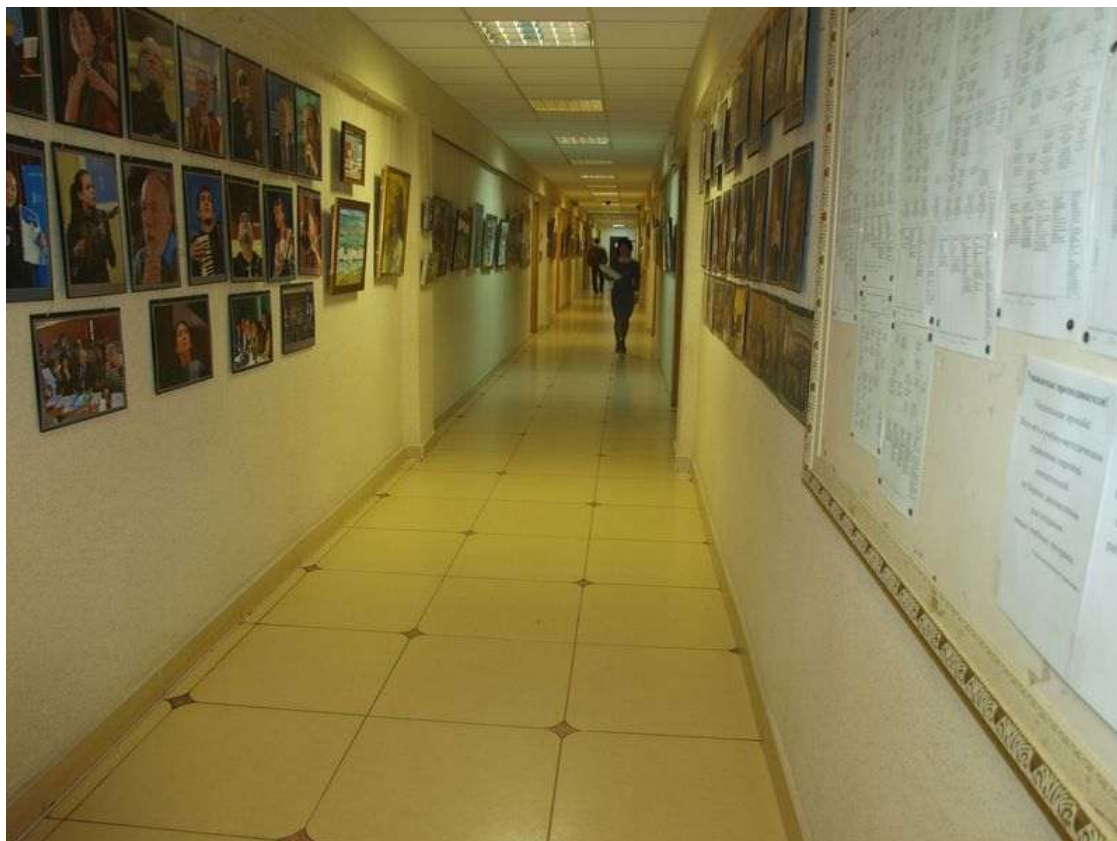
* указывается: **ДП-В** - доступно полностью всем; **ДП-И** (К, О, С, Г, У) – доступно полностью избирательно (указать категории инвалидов); **ДЧ-В** - доступно частично всем; **ДЧ-И** (К, О, С, Г, У) – доступно частично избирательно (указать категории инвалидов); **ДУ** - доступно условно, **ВНД** - недоступно

****указывается один из вариантов: не нуждается; ремонт (текущий, капитальный); индивидуальное решение с ТСР; технические решения невозможны – организация альтернативной формы обслуживания**

Комментарий к заключению: Для полного приспособления для инвалидов структурно-функциональной зоны целевого назначения здания (целевого посещения объекта), рекомендуется выполнить следующие мероприятия:

- использовать альтернативную форму для инвалидов: К, О – использовать переносную доску, ситуационную помощь (помощь сотрудника);
- указатели кабинетов разместить рядом с дверью со стороны дверной ручки, контрастно. Информацию продублировать тактильно;
- при наличии технической возможности оборудовать специальные места для учащихся с нарушением ОДА, слепых, инвалидов, перемещающихся на креслах-колясках, инвалидов по слуху. Кабинеты, оборудованные для инвалидов, рекомендуется отметить пиктограммами;
- в отдельных кабинетах установить дверную ручку согласно ГОСТ, выделить ее контрастно на фоне дверного полотна;
- в отдельных кабинетах понизить высоту порогов дверных проемов до нормы;
- выделить контрастно дверные проемы;

Φοτο Νο 15



Φοτο Νο 16



Фото № 17

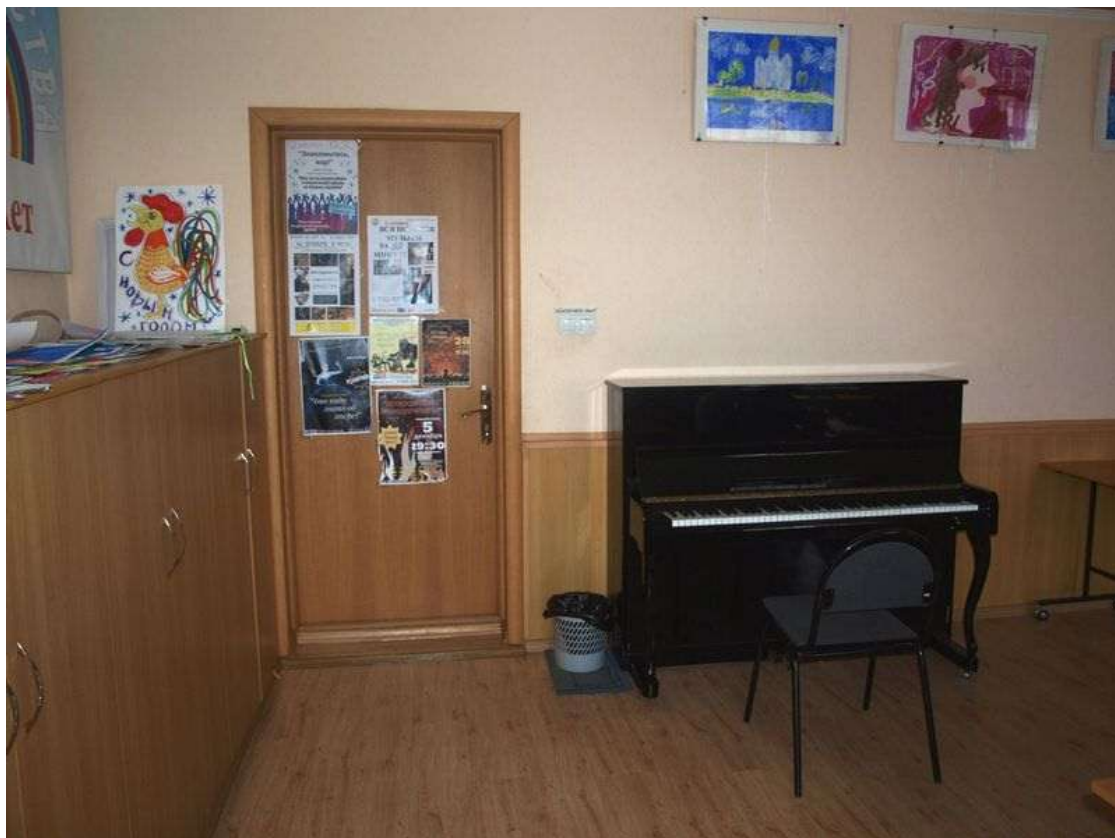


Фото № 18



Фото № 19



Фото № 20



Фото № 21



Фото № 22



Фото № 23



Фото № 24



Фото № 25



I Результаты обследования:

4. Зоны целевого назначения здания (целевого посещения объекта)

Вариант II – места приложения труда

Наименование функционально-планировочного элемента	Наличие элемента		Выявленные нарушения и замечания		Работы по адаптации объектов		
	есть/нет	№ на плане	№ фото	Содержание	Значимо для инвалида (категория)	Содержание	Виды работ
Место приложения труда	нет						

II Заключение по зоне:

Наименование структурно-функциональной зоны	Состояние доступности* (к пункту 3.4 Акта обследования ОСИ)	Приложение		Рекомендации по адаптации (вид работы)** к пункту 4.1 Акта обследования ОСИ
		№ на плане	№ фото	

* указывается: **ДП-В** - доступно полностью всем; **ДП-И** (К, О, С, Г, У) – доступно полностью избирательно (указать категории инвалидов); **ДЧ-В** - доступно частично всем; **ДЧ-И** (К, О, С, Г, У) – доступно частично избирательно (указать категории инвалидов); **ДУ** - доступно условно, **ВНД** - недоступно

**указывается один из вариантов: не нуждается; ремонт (текущий, капитальный); индивидуальное решение с ТСР; технические решения невозможны – организация альтернативной формы обслуживания

Комментарий к заключению: _____

к Акту обследования ОСИ к паспорту доступности ОСИ № _____ от «__» _____ 20__ г.

I Результаты обследования:**4. Зоны целевого назначения здания (целевого посещения объекта)
Вариант Ш – жилые помещения**

Наименование функционально-планировочного элемента	Наличие элемента		Выявленные нарушения и замечания		Работы по адаптации объектов		
	есть/нет	№ на плане	№ фото	Содержание	Значимо для инвалида (категория)	Содержание	Виды работ
Жилые помещения	нет						

II Заключение по зоне:

Наименование структурно-функциональной зоны	Состояние доступности* (к пункту 3.4 Акта обследования ОСИ)	Приложение		Рекомендации по адаптации (вид работы)** к пункту 4.1 Акта обследования ОСИ
		№ на плане	№ фото	

* указывается: **ДП-В** - доступно полностью всем; **ДП-И** (К, О, С, Г, У) – доступно полностью избирательно (указать категории инвалидов); **ДЧ-В** - доступно частично всем; **ДЧ-И** (К, О, С, Г, У) – доступно частично избирательно (указать категории инвалидов); **ДУ** - доступно условно, **ВНД** - недоступно

**указывается один из вариантов: не нуждается; ремонт (текущий, капитальный); индивидуальное решение с ТСР; технические решения невозможны – организация альтернативной формы обслуживания

Комментарий к заключению: _____

**I Результаты обследования:
5. Санитарно-гигиенических помещений**

ФГБОУ ВО «Дальневосточный государственный институт искусств» г.Владивосток, ул.Петра
Великого, д.3а.

Наименование объекта, адрес

№ п/п	Наименование функционально- планировочного элемента	Наличие элемента			Выявленные нарушения и замечания		Работы по адаптации объектов	
		есть/ нет	№ на план е	№ фото	Содержание	Значимо для инвалида (катего- рия)	Содержание	Виды работ
5.1	Туалетная комната	есть			Туалетная комната-1й этаж. Замечания: - размещение информационных табличек не соответствуют нормам.	С	Установить информационны е таблички согласно нормам. Доступные туалетные кабинки отметить пиктограммой.	Теку щий ремо нт.
					- высота порога дверного проема-0.03-0.06м не соответствует СНИП35- 01.2001 3.23	О К С	Выполнить мини пандус или занизить порог.	
					Нет крючка для костылей и сумок	О С	Установить крючок для костылей и сумок	
				26	У раковины не установлены поручни	О	У раковины установить поручни	
			26	Установлены шаровые смесители	О К	Установить краны с рычажной рукояткой		

5.2	Душевая/ ванная комната	нет						
5.3	Бытовая комната (гардеробная)	есть		30	Гардеробная - отсутствует информационная табличка	С	Повесить контрастную табличку о назначении помещения на высоте 1.4-1.75м со стороны дверной ручки. Информацию продублировать тактильно.	Теку щий ремо нт.
	ОБЩИЕ требования к зоне	<p>СНИП 35-01 3.63. В любых общественных зданиях при расчетной численности посетителей 50 человек и более или при расчетной продолжительности нахождения посетителя в здании 60 мин. И более следует предусматривать уборную с универсальной кабиной.</p> <p>Доступность санузла.</p> <p>Для инвалидов по слуху достаточно обычного санузла для посетителей.</p> <p>Единственное условие- табличка на дверях - Туалет. Желательны указатели расположения туалетов.</p> <p>Для инвалидов по зрению тоже годятся обычные кабинки санузлов. Для них необходима тактильная табличка или пиктограмма, если надо различить женскую и мужскую кабину. Применение контрастного цветового решения в интерьере кабины и умывальной зоны. СП59.13330.</p> <p>Ширина входа в кабины туалетов-0.8м. Дверь должна открываться наружу. Замок с заверткой, ручка удобная для захвата и возможностью открыть дверь снаружи спец.ключом в чрезвычайной ситуации. На двери необходим доводчик или дополнительная ручка с внутренней стороны двери на всю ширину дверного полотна.</p> <p>Унитаз. Для инвалидов имеющих проблемы с тазобедренными или коленными суставами, необходим высокий унитаз от 45 до 60 см. Это достигается применением специальных высоких унитазов, установкой унитаза на подставку. Для пересадки с кресла-коляски на унитаз рядом с унитазом должна быть свободная зона. Со стороны пересадки поручень должен быть откидным.</p> <p>Опорные поручни размещаются на высоте 75-85 см. Около унитаза со стороны пересадки с кресла-коляски необходим откидной поручень. Со стороны стены обычно устанавливается стационарный поручень с креплением к стене или к полу.</p> <p>Крючки для костылей</p> <p>Крючки для костылей должны иметь выступ 12 см и установлены на высоте 1.2 м от уровня пола. Это необходимо для размещения двух костылей. Допустимо для костылей устанавливать другие устройства или два крючка с меньшим выступом. Знак доступности с указанием</p>						

	<p>направления(стрелка)размещается на подходах к санузелу, на входе а помещения туалетов(тамбур-шлюз) и непосредственно у входа в кабину для инвалидов. Рекомендуется пиктограмму выполнять рельефно(тактильную).Оформление пиктограммы по ГОСТ 52131-2007«Средства отображения знаковые для инвалидов» или в соответствии с общим дизайн -проектом объекта.</p> <p>Зоны переодевания учащихся-инвалидов в гардеробе должны размещаться в стороне от транзитных проходов и иметь специальное оборудование: поручни, скамьи шириной не менее0.4м, полки и крючки для сумок и одежды, места для сидения и переодевания.</p>
--	---

II Заключение по зоне:

Наименование структурно-функциональной зоны	Состояние доступности* (к пункту 3.4 Акта обследования ОСИ)	Приложение		Рекомендации по адаптации (вид работы)** к пункту 4.1 Акта обследования ОСИ
		№ на плане	№ фото	
Санитарно-гигиенические помещения	ВНД (К,О), ДУ(С) ДП-И (Г,У)		26, 28-30	Текущий ремонт

* указывается: **ДП-В** - доступно полностью всем; **ДП-И** (К, О, С, Г, У) – доступно полностью избирательно (указать категории инвалидов); **ДЧ-В** - доступно частично всем; **ДЧ-И** (К, О, С, Г, У) – доступно частично избирательно (указать категории инвалидов); **ДУ** - доступно условно, **ВНД** - недоступно

**указывается один из вариантов: не нуждается; ремонт (текущий, капитальный); индивидуальное решение с ТСП; технические решения невозможны – организация альтернативной формы обслуживания

Комментарий к заключению: Для полного приспособления для инвалидов структурно-функциональной зоны санитарно – гигиенические помещения, рекомендуется выполнить следующие мероприятия:

- в туалетной комнате занизить порог;
- установить ручки на кабинки согласно ГОСТ, выделить контрастно;
- установить информационные таблички согласно ГОСТ, выделить контрастно, продублировать тактильно.
- доступные кабинки отметить пиктограммой
- установить рычажный кран;
- установить крючок для костылей и сумок;
- установить поручни у раковины.

Фото № 26



Фото № 27



Фото № 28



Фото № 29



Фото № 30



**I Результаты обследования:
6. Системы информации на объекте**

ФГБОУ ВО «Дальневосточный государственный институт искусств» г.Владивосток, ул.Петра
Великого, д.3а
Наименование объекта, адрес

№ п/п	Наименование функционально-планировочного элемента	Наличие элемента		Выявленные нарушения и замечания		Работы по адаптации объектов		
		есть/нет	№ на плане	№ фото	Содержание	Значимость для инвалидов (категория)	Содержание	Виды работ
6.1	Визуальные средства	есть		31	- информирующие таблички размещены на дверях кабинетов 1-го этажа частично недоступны для инвалидов.	К С	Рекомендуется информирующие обозначения кабинетов внутри здания, продублированные рельефными знаками разместить на стене рядом с дверью со стороны дверной ручки, контрастно. Информацию выделить тактильно.	Текущий Ремонт
					- отсутствуют символы доступности в местах доступных для инвалидов	С К Г	Доступные для инвалидов места территории и здания обозначить символами доступности для инвалидов	
				32	- при входе в здание отсутствует знак доступности для инвалидов. - нет информации о	К О С	На входе в здание института поместить необходимую	

					расположении кабинетов в холле. Основная информация не выполнена в цвете.	К О С Г У	информацию о институте, в том числе знак доступности, если институт доступен для инвалидов. Разместить информацию о расположении кабинетов 1-го этажа в холле. Основная информация должна быть выполнена в цвете контрастно.	Текущий ремонт
6.2	Акустические средства	есть		32	Отсутствует кнопка вызова персонала и табличка кнопки вызова на входе в здание	К,С	Установить кнопку вызова и табличку кнопки вызова персонала	
6.3	Тактильные средства	нет					Информирующие обозначения помещений внутри здания продублировать рельефными знаками. Установить предупреждающие тактильные наземные указатели перед лестницами	Текущий ремонт
	ОБЩИЕ требования к зоне	<p>Системы средств информации и сигнализации об опасности должны быть комплексными и предусматривать визуальную, звуковую и тактильную информацию с указанием направления движения и мест получения услуги. Применяемые средства информации (в том числе знаки и символы) должны быть идентичными в пределах здания.</p> <p>Визуальная информация должна располагаться на контрастном фоне с размерами знаков, соответствующими расстоянию рассматривания, быть увязана с художественным решением интерьера и располагаться на высоте не менее 1.5м и не более 4.5м от уровня пола. Высота размещения визуальных средств: расстояние, с которого информационный знак может быть эффективно воспринят - не более 3м;.</p>						

	<p>Высота размещения не менее 1.2м, не более 4.5м_расположение надписей и знаков должно позволять инвалиду по зрению приближаться к надписи на расстояние до 8 см, не натываясь на выступающие объекты или не сталкиваясь с распахивающейся дверью.</p> <p>Кроме визуальной должна быть звуковая сигнализация. В вестибюлях следует предусматривать установку звуковых информаторов.</p> <p>Информирующие обозначения кабинетов внутри здания должны дублироваться рельефными знаками и размещаться рядом с дверью со стороны дверной ручки и крепиться на высоте от 1.3 до 1.4м.</p> <p>Для слепых и слабовидящих людей желательно сочетание тактильных указателей и звуковой системы оповещения.</p> <p>Доступные для МГН элементы здания и территории должны идентифицироваться символами доступности в следующих местах: парковочные места, зоны посадки пассажиров, входы, если не все входы в здание, сооружение являются доступными, места в общих санузлах, гардеробные, примерочные, раздевалки в зданиях, в которых не все подобные помещения являются доступными, зоны безопасности, проходы в других местах обслуживания МГН, где не все проходы являются доступными.</p>
--	---

II Заключение по зоне:

Наименование структурно-функциональной зоны	Состояние доступности* (к пункту 3.4 Акта обследования ОСИ)	Приложение		Рекомендации по адаптации (вид работы)** к пункту 4.1 Акта обследования ОСИ
		№ на плане	№ фото	
Системы информации на объекте	ДУ (С) ДЧ-И (О,Г,У,К)		31,32	Текущий ремонт

* указывается: **ДП-В** - доступно полностью всем; **ДП-И** (К, О, С, Г, У) – доступно полностью избирательно (указать категории инвалидов); **ДЧ-В** - доступно частично всем; **ДЧ-И** (К, О, С, Г, У) – доступно частично избирательно (указать категории инвалидов); **ДУ** - доступно условно, **ВНД** - недоступно

**указывается один из вариантов: не нуждается; ремонт (текущий, капитальный); индивидуальное решение с ТСР; технические решения невозможны – организация альтернативной формы обслуживания

Комментарий к заключению: Для полного приспособления для инвалидов структурно-функциональной зоны Системы информации на объекте выполнить следующие мероприятия:

- информирующие обозначения кабинетов внутри здания продублировать рельефными знаками и разместить на стене рядом с дверью со стороны дверной ручки, контрастно.
- на входе в здание института поместить необходимую информацию о институте, в том числе знак доступности при условии доступности института для инвалидов;
- поместить информацию о расположении кабинетов в вестибюле на первом этаже;
- выполнить расписание в доступной форме для инвалидов;
- информирующие обозначения помещений внутри здания продублировать рельефными знаками;
- установить предупреждающие тактильные наземные указатели перед лестницами, препятствиями
- разместить на входе в здание кнопку вызова персонала.

Фото № 31



Фото № 32



I Результаты обследования:**7. Пути движения к объекту (от остановки транспорта)**

ФГБОУ ВО « Дальневосточный государственный институт искусств». г.Владивосток ул. Петра Великого, д.3а.

Наименование объекта, адрес

№ п/п	Наименование функционально-планировочного элемента	Наличие элемента			Выявленные нарушения и замечания		Работы по адаптации объектов	
		есть/нет	№ на плане	№ фото	Содержание	Значимость для инвалида (категория)	Содержание	Виды работ
1.1	Остановка транспорта	есть		33, 34	На остановке транспорта Лазо выявлены следующие недостатки: По границе остановочной и посадочной площадок бортовой камень контрастно не выделен.	С	По границе остановочной и посадочной площадок бортовой камень контрастно выделить.	Текущий Ремонт.
				33, 34	Отсутствует тактильный (рельефный) указатель «Место посадки инвалида в транспортное средство»	С	По краю бортового камня произвести укладку тактильного (рельефного) указателя «Место посадки инвалида в транспортное средство»	Текущий Ремонт.
1.2	Путь (пути) движения к объекту	есть		35, 36	Уклон тротуара превышает норму	К,О	Занизить уклон технически невозможно.	

				35, 36, 37, 38	<p>Покрытие тротуара из брусчатки, асфальтовое покрытие имеет неровности, частичное разрушение, трещины, ямки.</p> <p>Отсутствуют тактильные указатели в местах соприкосновения переходов с проезжей частью</p>	<p>К О С</p> <p>С</p>	<p>Рекомендуется ремонт тротуара из брусчатки и асфальтового покрытия.</p> <p>Установить тактильные указатели в местах соприкосновения с проезжей частью</p>	Текущий ремонт.
1.3	Лестница (наружная)	нет						
1.4	Пандус (наружный)	нет						
1.5.	Светофор	есть			Замечания не выявлены			
1.6	Автостоянка и парковка	нет						
1.7	Информативность (визуальные указатели направления движения и ориентирования, знаки, предупреждающие о движении инвалидов)				<p>Отсутствуют дорожные знаки, предупреждающие о движении инвалидов «Слепые инвалиды».</p> <p>Отсутствуют информирующие и ориентирующие таблички, способствующие уверенной ориентации инвалидов по направлению к институту.</p>	<p>С</p> <p>С К Г О У</p>	<p>Установить дорожные знаки, предупреждающие о движении инвалидов «Слепые инвалиды»</p> <p>Рекомендуется для уверенной ориентации, безопасности инвалидов при поиске института разместить на остановке общественного транспорта информационную табличку, указывающую направление и</p>	Текущий ремонт.

				<p>На протяжении всего участка пути отсутствуют тактильные знаки, информирующие и предупреждающие инвалидов по зрению.</p>	С	<p>место расположения института искусств (ул.Петра Великого,3а</p> <p>На протяжении всего участка пути: перед сходами на проезжую часть дороги, на остановке общественного транспорта, перед препятствиями оборудовать тактильные (рельефные) контрастные указатели: наземные предупреждающие и направляющие.</p>	
	<p>ОБЩИЕ требования к зоне</p>	<p>Светофор: Зеленый сигнал светофора должен сопровождать звуковой сигнал перехода, разрешающий движение по пешеходному переходу, и действовать в согласованном режиме с пешеходным светофором. Звуковой сигнал должен быть прерывистым, многократного повторения, частота повторения сигнала не более 2Гц и не менее 0.7Гц. Звуковой сигнал должен быть слышен с противоположной стороны пересекаемой пешеходом проезжей части в пределах 1/3 ширины пешеходного перехода для каждого направления перехода. Источник звукового сигнала располагают на высоте 0.9-3.5м от уровня земли. Размещение опор и контролеров светофорных объектов выполняется с учетом обеспечения беспрепятственного движения инвалидов в пределах пешеходной части тротуаров и пешеходного перехода. Цифровое табло, предназначенное для информирования пешеходов о времени, оставшемся до окончания горения зеленого сигнала, следует приспособлять по условиям видимости для людей с ослабленным зрением. Режим регулирования светофорного объекта устанавливается таким образом, чтобы обеспечивалось достаточное время для беспрепятственного перехода инвалидами проезжей части дороги с учетом их физических возможностей и планировки пешеходного перехода. Автобусные остановки оборудуют дорожными знаками по ГОСТ 10807, которые размещают по ГОСТ 23457.</p>					

	<p>Система средств информационной поддержки должна быть обеспечена по всему пути движения инвалидов и МГН и быть доступной в любое время суток.</p> <p>Дорожные знаки должны устанавливаться в соответствии с требованиями ГОСТа Р 52289-2007.</p> <p>Информационные системы доступные для инвалидов, должны быть оснащены визуальными, звуковыми и тактильными средствами информации и сигнализации, а также средствами связи, доступными для инвалидов, предоставляющими инвалидам своевременную и необходимую информацию по всем вопросам, относящимся к процессу получения соответствующей услуги;</p> <ul style="list-style-type: none"> - все доступные для инвалидов места, должны быть обозначены специальными знаками доступности; - на объектах дорожно-транспортной инфраструктуры устанавливаются специальные дорожные знаки, предупреждающие о движении инвалидов.; - информация для инвалидов по зрению должна быть осязательной(тактильной) и звуковой. <p>Рекомендуется применять стандартизированные указатели, не содержащие в конструкции острых краев, скосов, визуально воспринимаемые инвалидами и другими маломобильными гражданами за счет их выделения контрастным цветом, в любое время суток. На маршрутах движения инвалидов по зрению рекомендуется оборудовать тактильные наземные указатели(направляющие и предупреждающие).</p> <p>В качестве визуальных указателей рекомендуется применять контрастную окраску с окружающим фоном: на скамьи, урны, столбы. Размеры букв и знаков устанавливается в зависимости от расстояния между уровнем глаза и указателем, в текстовых указателях применяют шрифт, размер букв, обеспечивающих легкость восприятия. Фон матовый, без бликов.</p> <p>Тактильные средства, выполняющие предупредительную функцию, следует размещать не менее, чем за 0.8м до объекта информации;</p> <p>Ширина тактильных полос в пределах 0.5-0.6м;</p> <p>Вокруг отдельно стоящих опор, стоек или деревьев, расположенных на пути движения следует предусматривать предупредительное мощение в форме квадрата или круга на расстоянии от объекта ГОСТ 52875 Р-2007.</p> <p>Предупреждающую сигнализацию для людей с полной потерей или частичной потерей зрения о приближении к препятствиям (лестницам, пешеходным переходам, окончанию островка безопасности, ит.д.) следует также дополнять изменением фактуры поверхностного покрытия дорожек и тротуаров, применением информационных плит дорожного покрытия и яркой контрастной окраской ГОСТ Р 51671-2000.</p>
--	--

II Заключение по зоне:

Наименование структурно-функциональной зоны	Состояние доступности* (к пункту 3.4 Акта обследования ОСИ)	Приложение		Рекомендации по адаптации (вид работы)** к пункту 4.1 Акта обследования ОСИ
		№ на плане	№ фото	
Пути движения к объекту (от остановки транспорта)	ДЧ-И (О,Г,У) ВНД (К,С)		33-38	Капитальный ремонт

* указывается: **ДП-В** - доступно полностью всем; **ДП-И** (К, О, С, Г, У) – доступно полностью избирательно (указать категории инвалидов); **ДЧ-В** - доступно частично всем; **ДЧ-И** (К, О, С, Г, У) – доступно частично избирательно (указать категории инвалидов); **ДУ** - доступно условно, **ВНД** - недоступно

**указывается один из вариантов: не нуждается; ремонт (текущий, капитальный); индивидуальное решение с ТСР; технические решения невозможны – организация альтернативной формы обслуживания

Комментарий к заключению: Для обеспечения доступности для инвалидов рекомендуется выполнить следующие мероприятия:

На остановке общественного транспорта:

- по границе остановочной и посадочной площадок бортовой камень контрастно выделить.
- по краю бортового камня произвести укладку тактильного (рельефного) указателя «Место посадки инвалида в транспортное средство»

На пути движения:

- Занизить уклон пешеходного тротуара технически невозможно, инвалидам К рекомендовать альтернативную форму передвижения;
- произвести ремонт асфальтового покрытия тротуара и брусчатки;
- установить дорожные знаки, предупреждающие о движении инвалидов «Слепые инвалиды»;
- рекомендуется для уверенной ориентации, безопасности инвалидов при поиске института искусств разместить на остановке общественного транспорта информационную табличку, указывающую направление и место расположения института искусств (ул.Петра Великого,3а).
- на протяжении всего участка пути перед сходами на проезжую часть дороги, на остановке общественного транспорта, перед препятствиями оборудовать тактильные (рельефные) контрастные указатели: наземные предупреждающие и направляющие.

Фото № 33



Фото № 34



Фото № 35

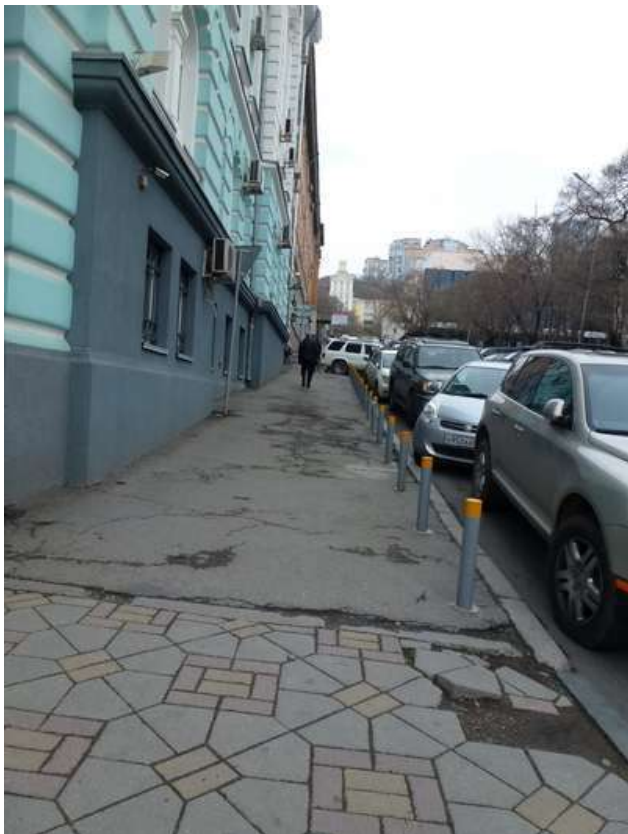


Фото № 36



Фото № 37

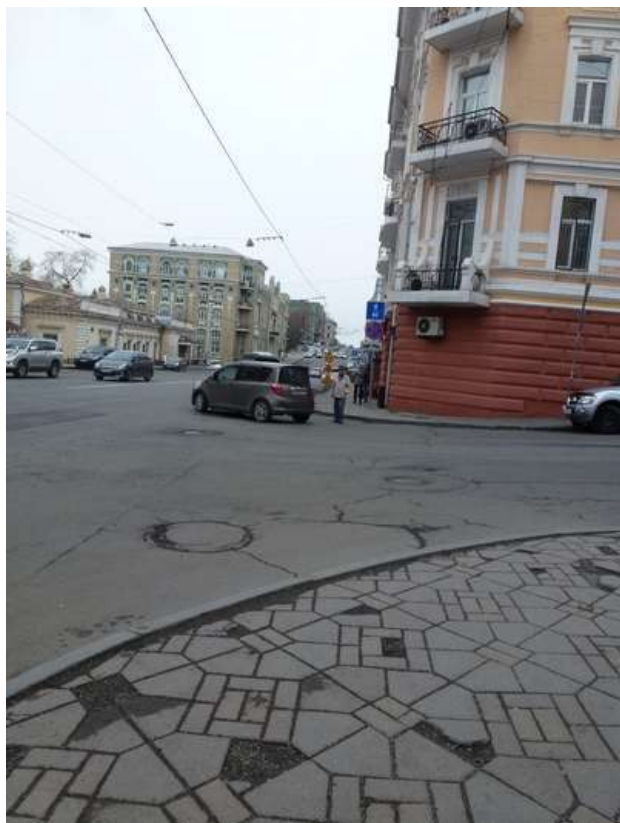


Фото № 38

